

Kulturlandschaftswandel Thalwil

Vom Industriegebiet zu Wohngegend



Inhalt

- Überblick
- Vorindustrialisierung
- Zeit der Industrialisierung
- Weltkriege und Zwischenkriegszeit
- Niedergang der Textilindustrie
- Wandel zum Wohngebiet und Ausblick
- Fazit

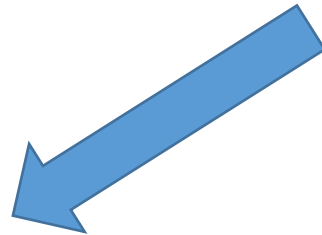
Überblick



Fischer- und Bauerndorf



Arbeitergemeinde



Textilhochburg



Wohngemeinde

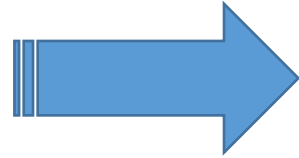
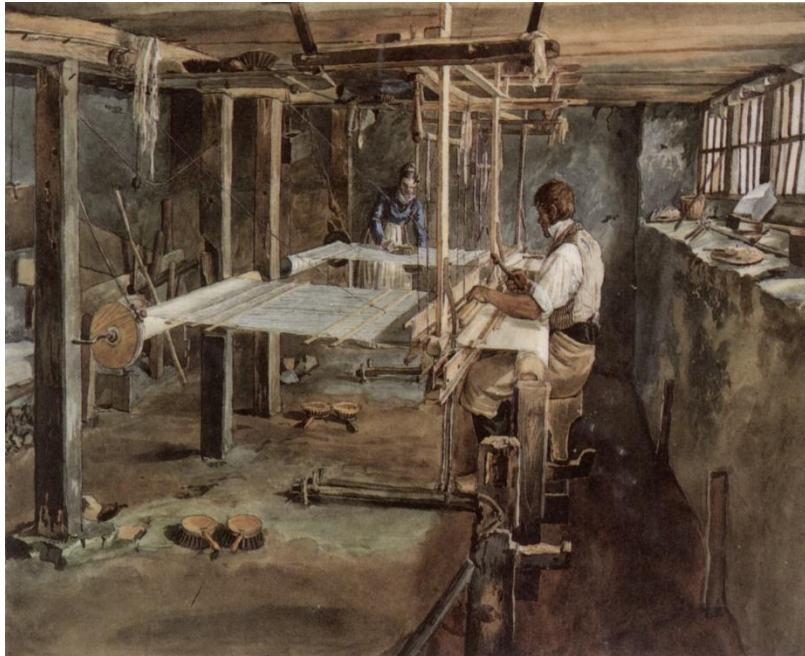
Vorindustrialisierung

- Bauerndorf, vornehmlich Rebbau
- homogene Bautenverteilung
- Seestrasse als Grundstein des Wandels

Häuser	Scheunen	Trotten	Waschhäuser	
160	176	64	58	
<hr/>				
Fabriken	Mühlen	Sagen/Reiben	Spinnereien	Schmieden
1	3	2	1	1

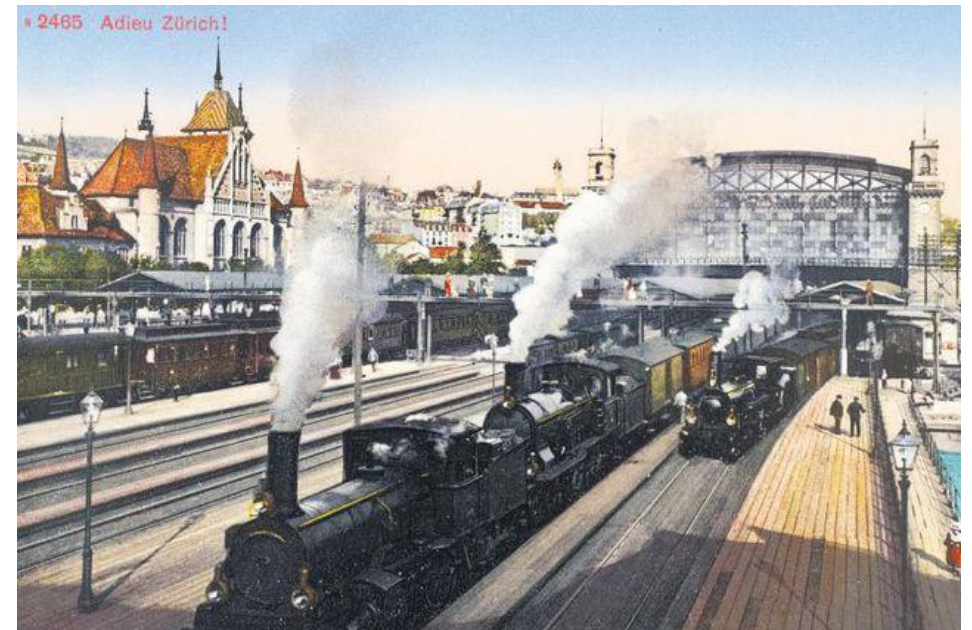
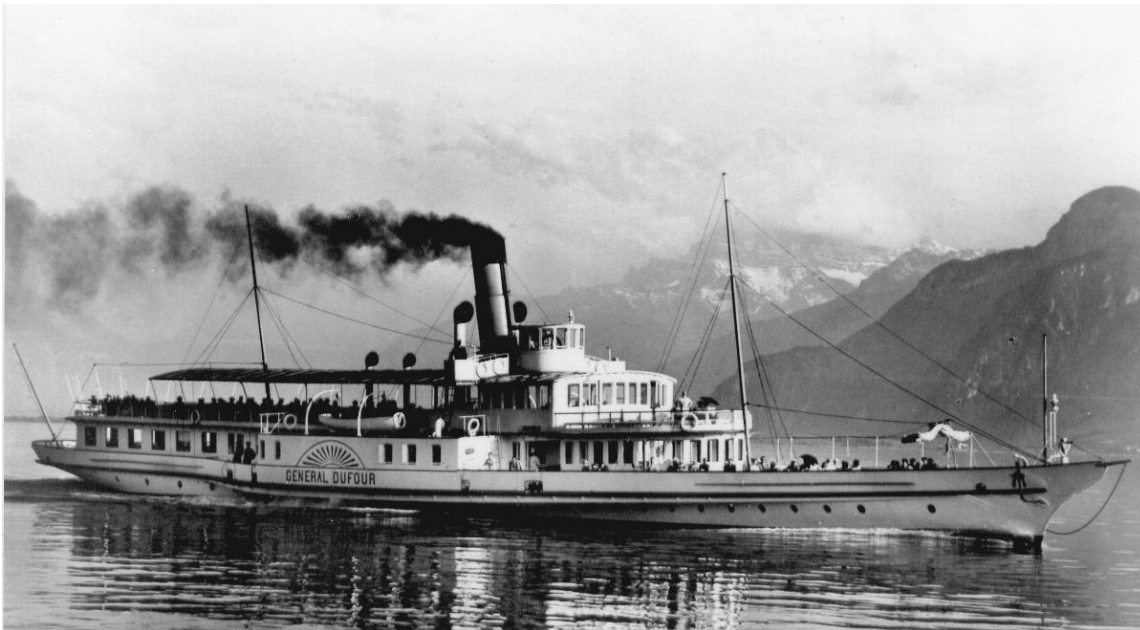
Zeit der Industrialisierung

- Setzte in der Schweiz Anfang des 19. Jahrhunderts ein
- Mechanisierung der Produktionsbetriebe → Textilindustrie



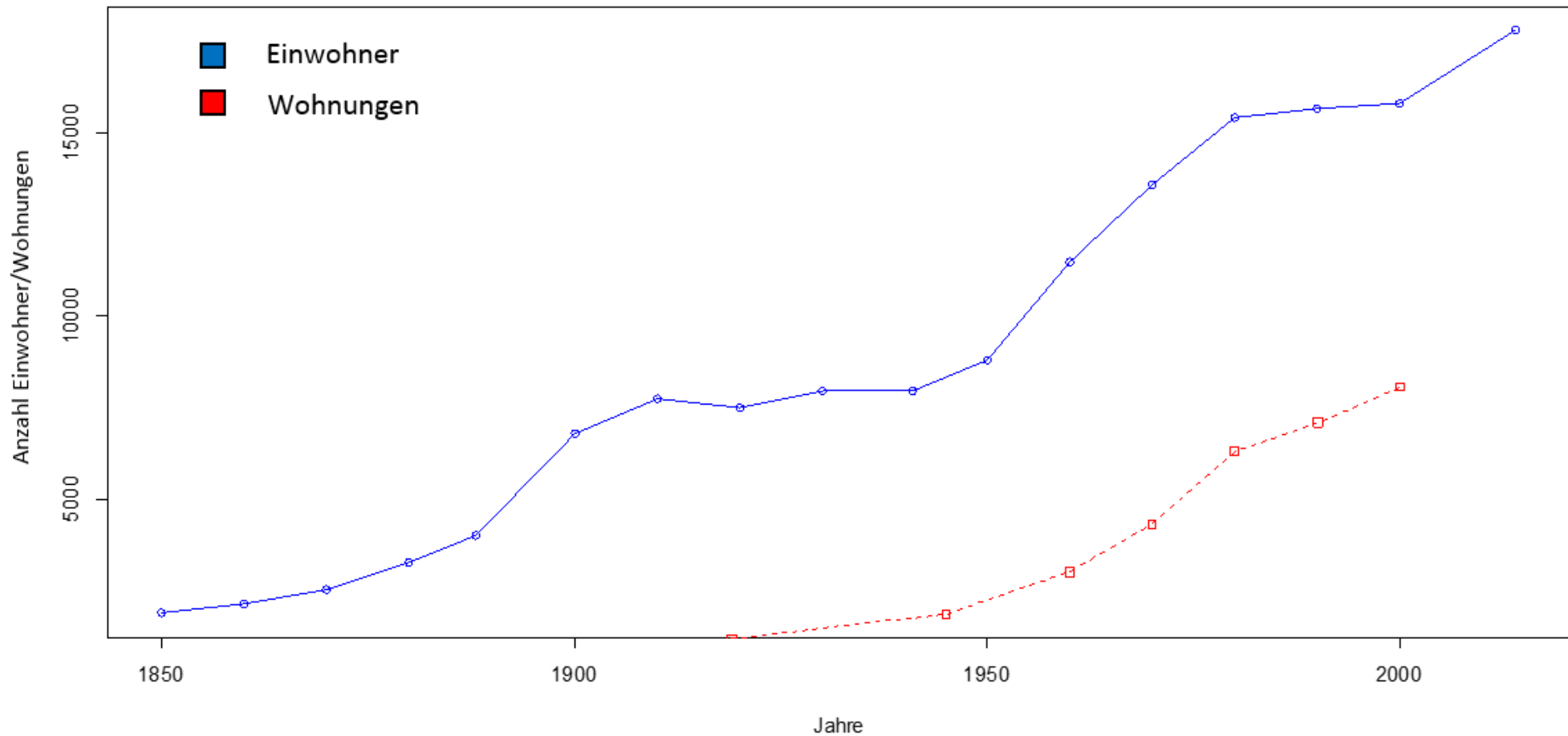
Zeit der Industrialisierung

- Neue Transportmöglichkeiten wie das Dampfschiff und die Eisenbahn
- Fortschritt in Wissenschaft und Technik

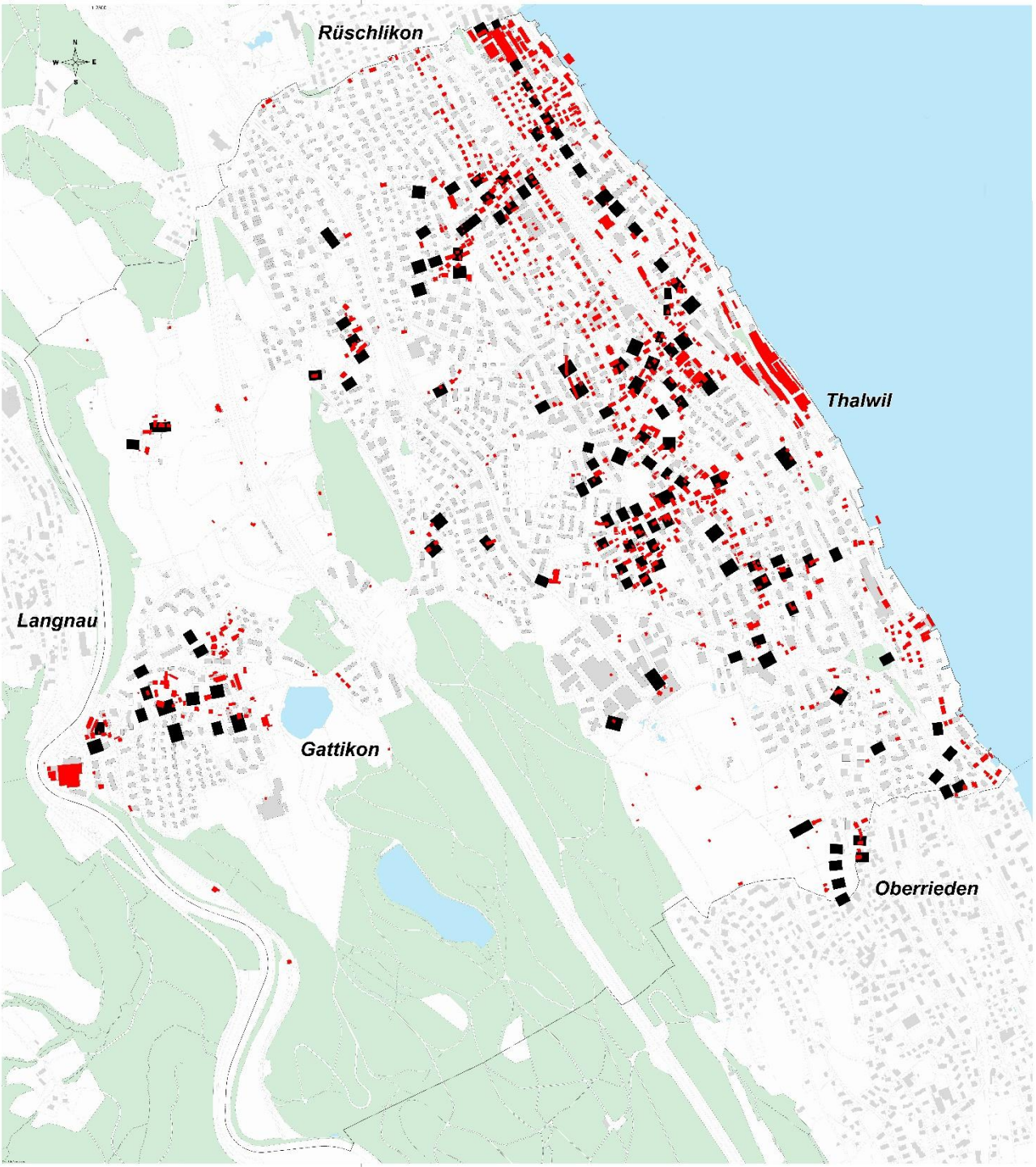


Zeit der Industrialisierung

- Rapide anwachsende Bevölkerung



1863 - 1901



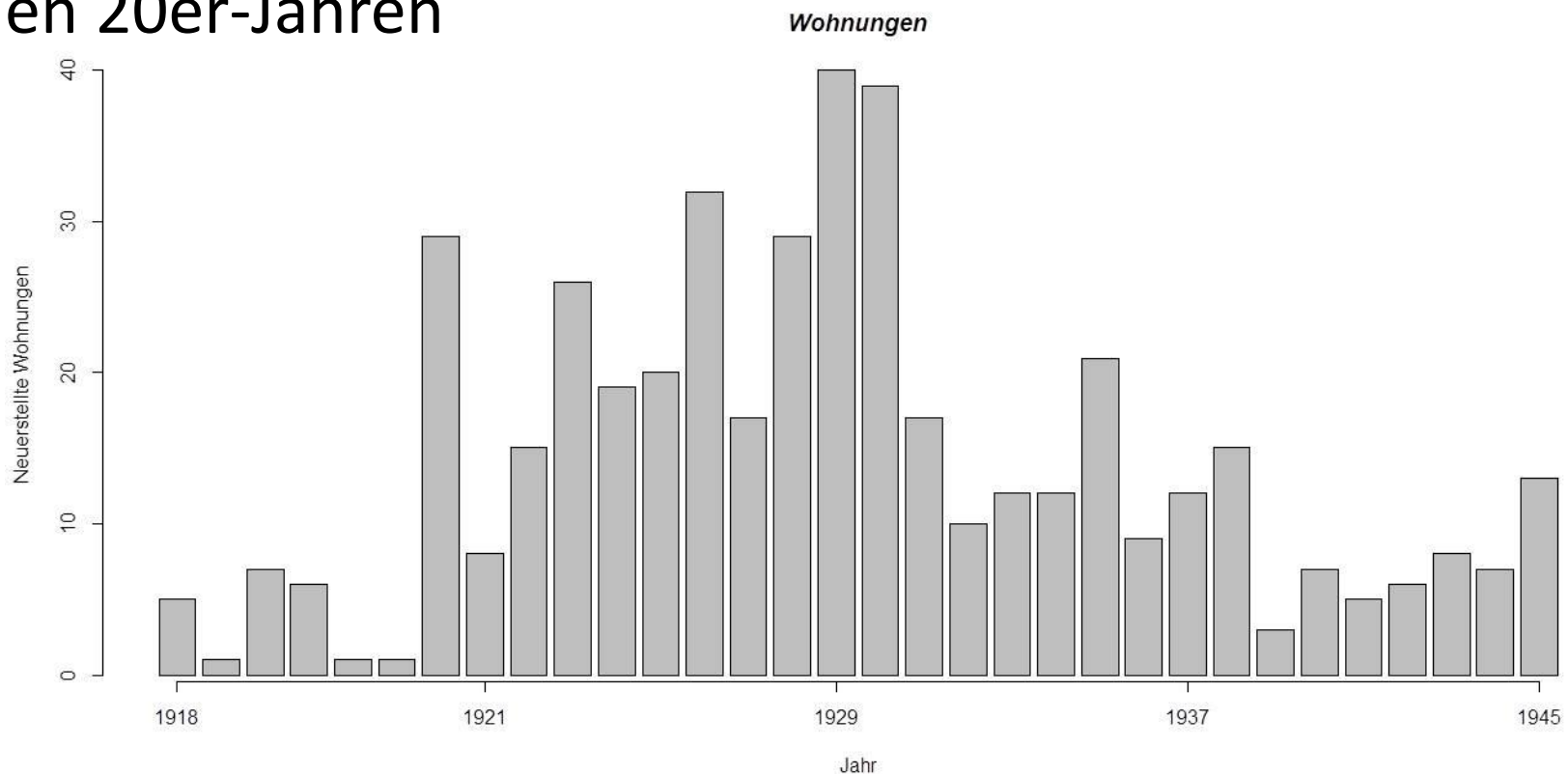
Zeit der Industrialisierung

- Soziale Probleme und grosses Elend
- In der ganzen Schweiz und auch in Thalwil kam es zu meist erfolglosen Protesten der Menschen gegen ihre Arbeitsbedingungen
- Gewerkschaften wurden gegründet



Weltkriege und Zwischenkriegszeit

- Tiefe Bauaktivität
- Förderung Aus- und Neubau von Liegenschaften durch Gemeinde während den 20er-Jahren

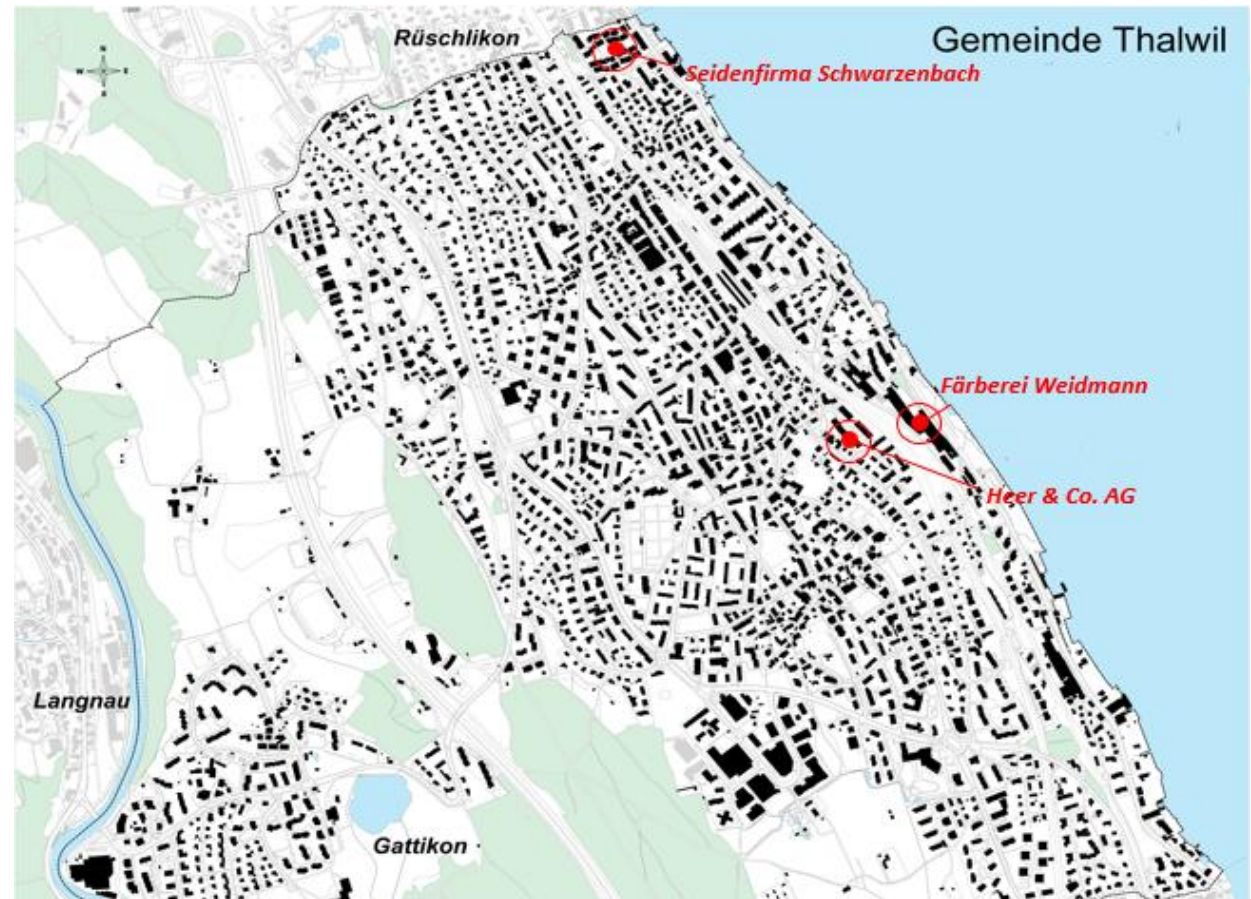


Niedergang der Textilunternehmen

- Viele Unternehmensgründungen im 19. Jahrhundert
- Blütezeit um die Jahrhundertwende, weltweite Verankerung
- Stagnation in der Zwischenkriegszeit
- Auftretende Globalisierung schwächt Textilbetriebe
- Schliessung der meisten grossen Betriebe in der 1970er und 1980er Jahren

Drei grosse Textilfirmen

- Heer und Co. AG
- Färberei Weidmann
- Seidenfirma Schwarzenbach



Aktueller Kartenausschnitt mit markierten Textilfirmen

Heer & Co. AG (1831 – 1970)



Gemälde aus dem Jahr 1843

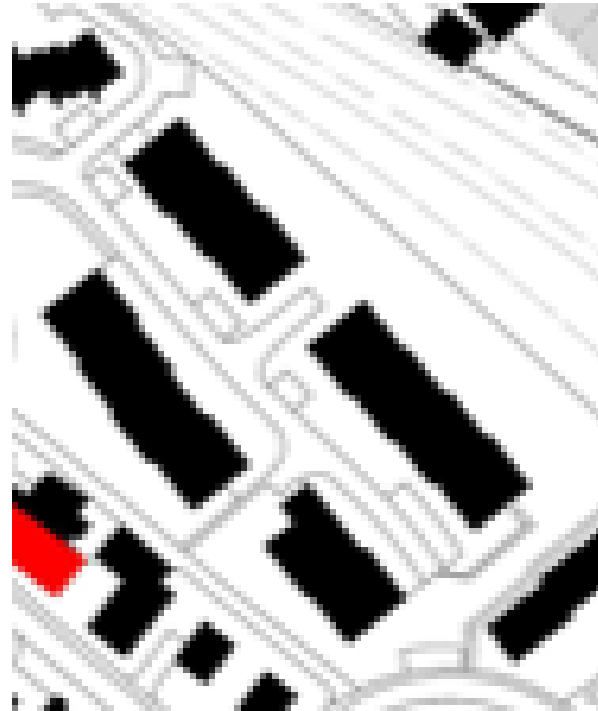


Kartenausschnitt vor dem Abriss,
1970

Wohnüberbauung «Im Isisbüel»



Heutige Wohnüberbauung



Aktueller Kartenausschnitt

Färberei Weidmann



Flugaufnahme von 1925



1970

Färberei Areal



Heutiges Färberei Areal

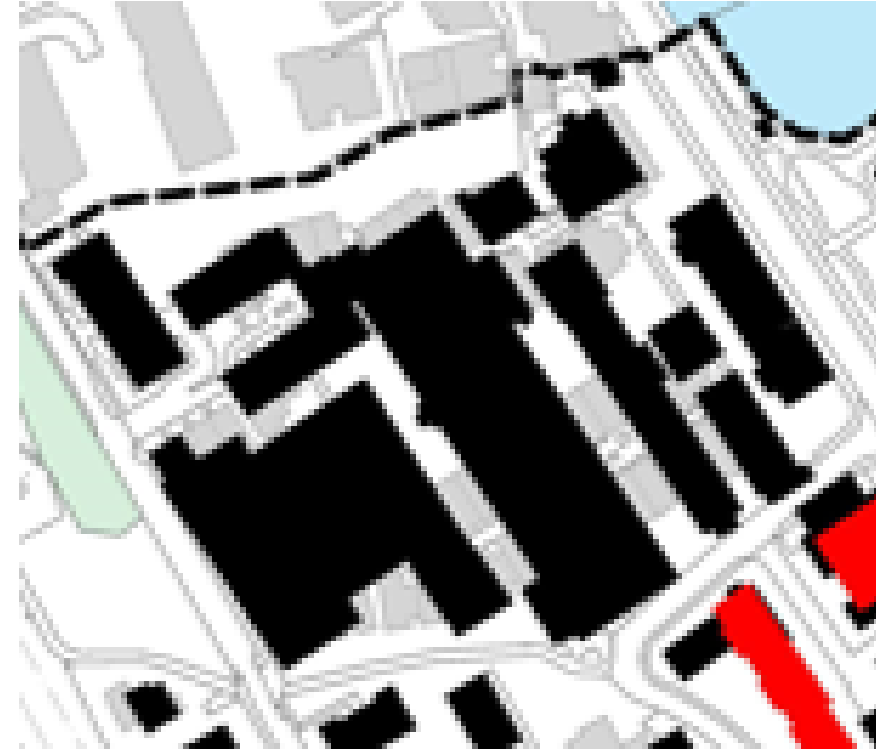


Aktueller Kartenausschnitt

Seidenfirma Schwarzenbach



Flugaufnahme um 1925



Kartenausschnitt vor dem Abriss, 1970

Reihenhaussiedlung «Im Marbach»



Heutige Reihenhaussiedlung

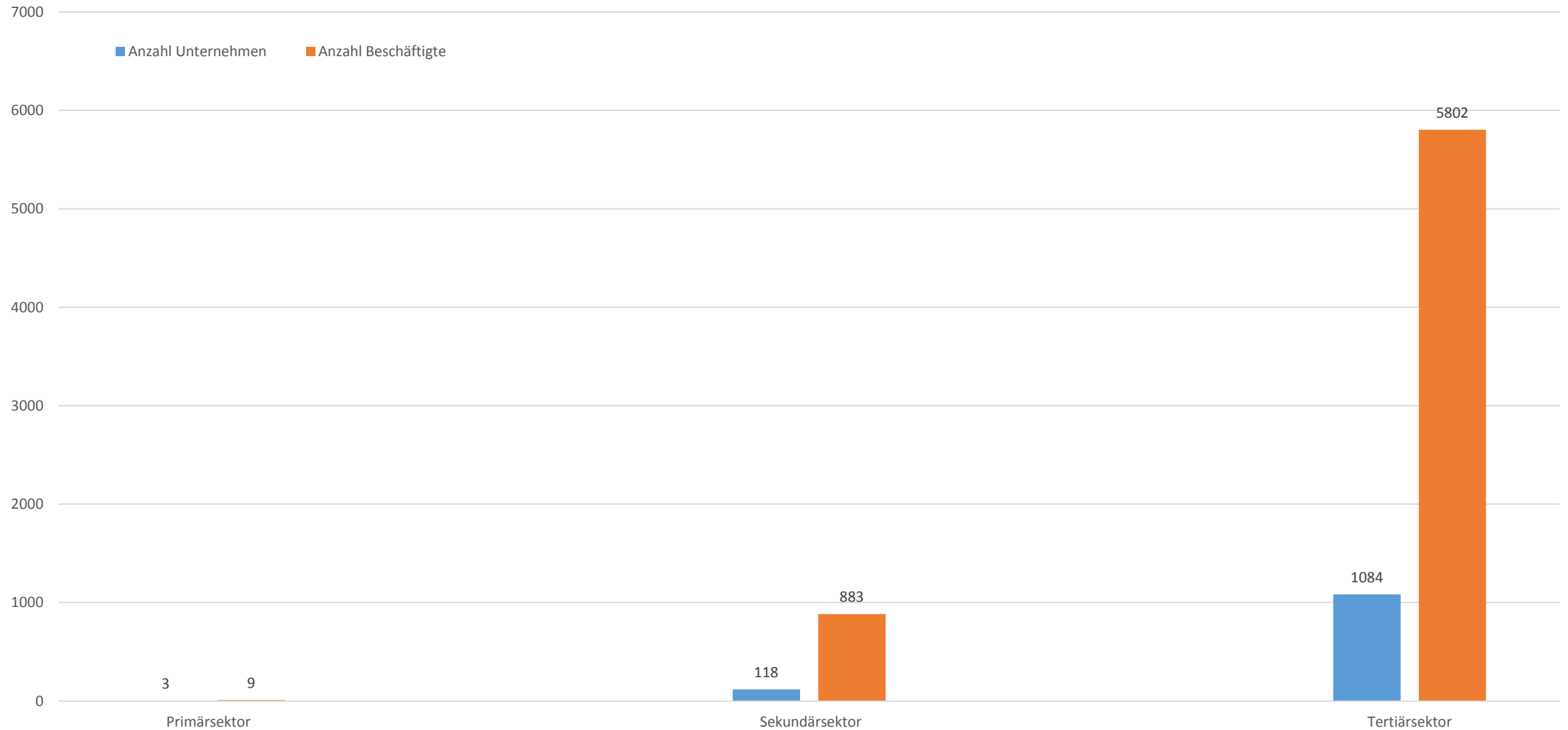


Aktueller Kartenausschnitt

Wandel der Wirtschaftssektoren

- Nach dem Niedergang der Textilfirmen wuchs über die Jahre hinweg ein bedeutender Dienstleistungssektor heran
- Heute beherbergt Thalwil 1205 Firmen

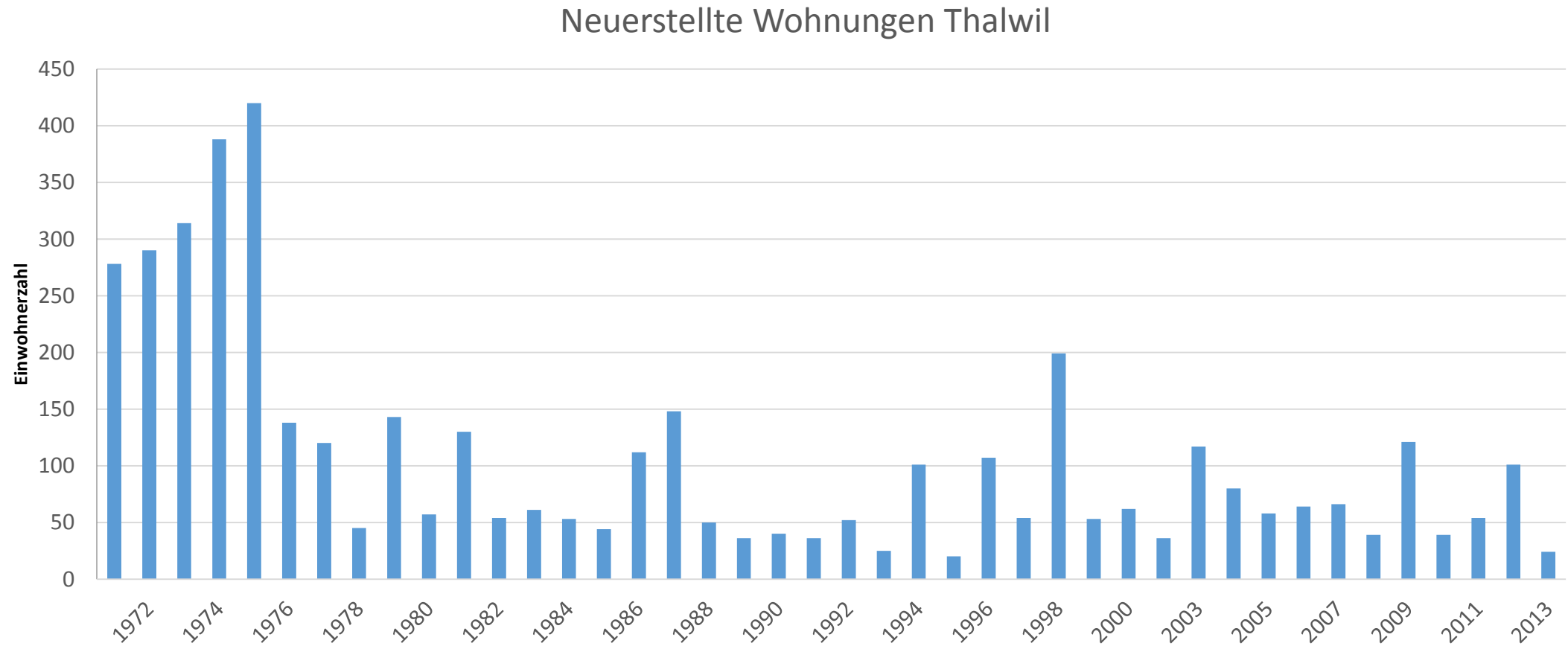
Überblick über die drei Wirtschaftssektoren, Stand 2012



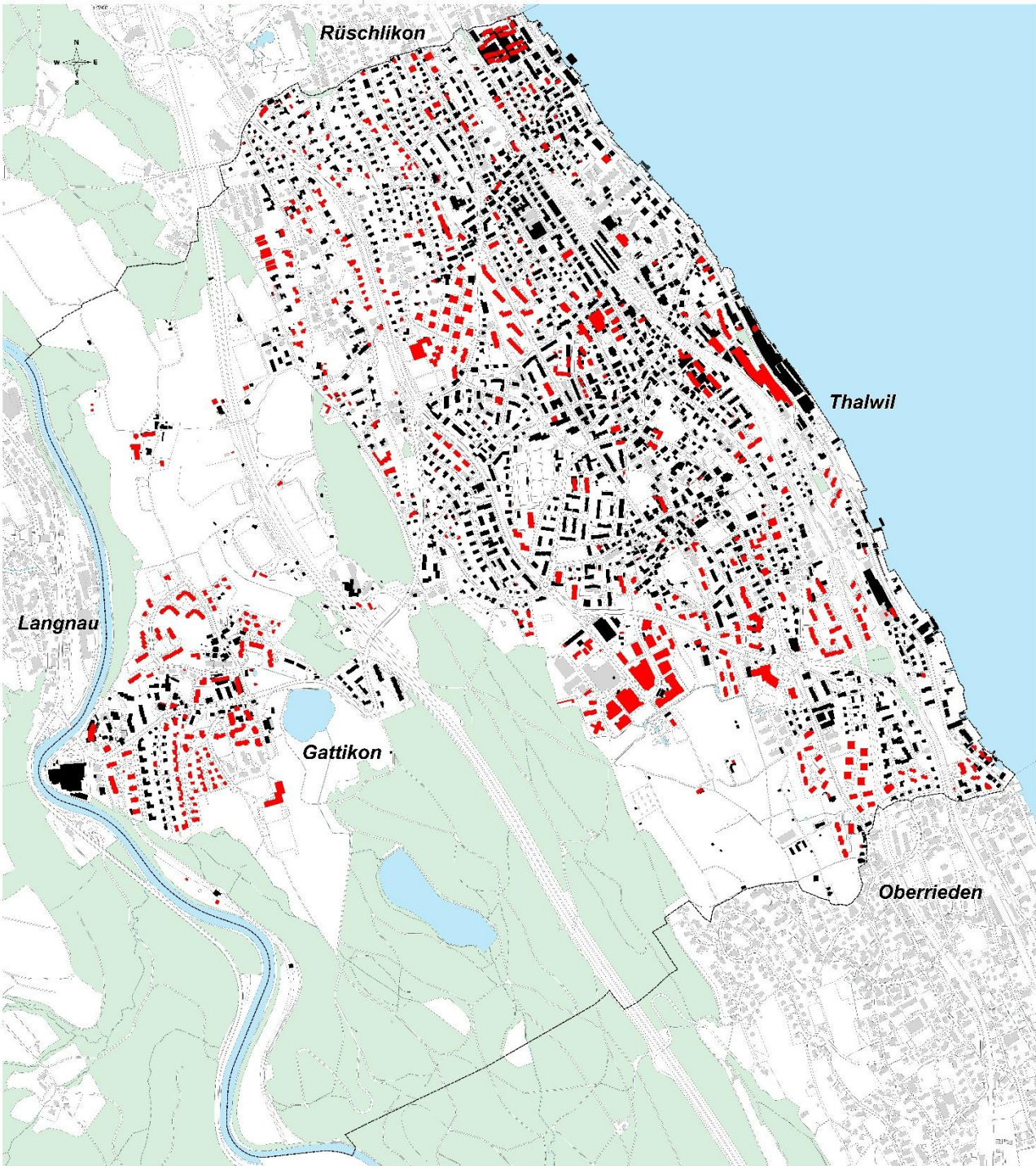
Wandel zum Wohngebiet (1970 – heute)

- Hohe Bautätigkeit in der ersten Hälfte der 1970er-Jahre
- 1975: Höhepunkt mit mehr als 400 Wohnungen pro Jahr
- Baustopp von viele geplante Neubauten
- Anzahl der Neubauten flacht ab

Wandel zum Wohngebiet (1970 – heute)

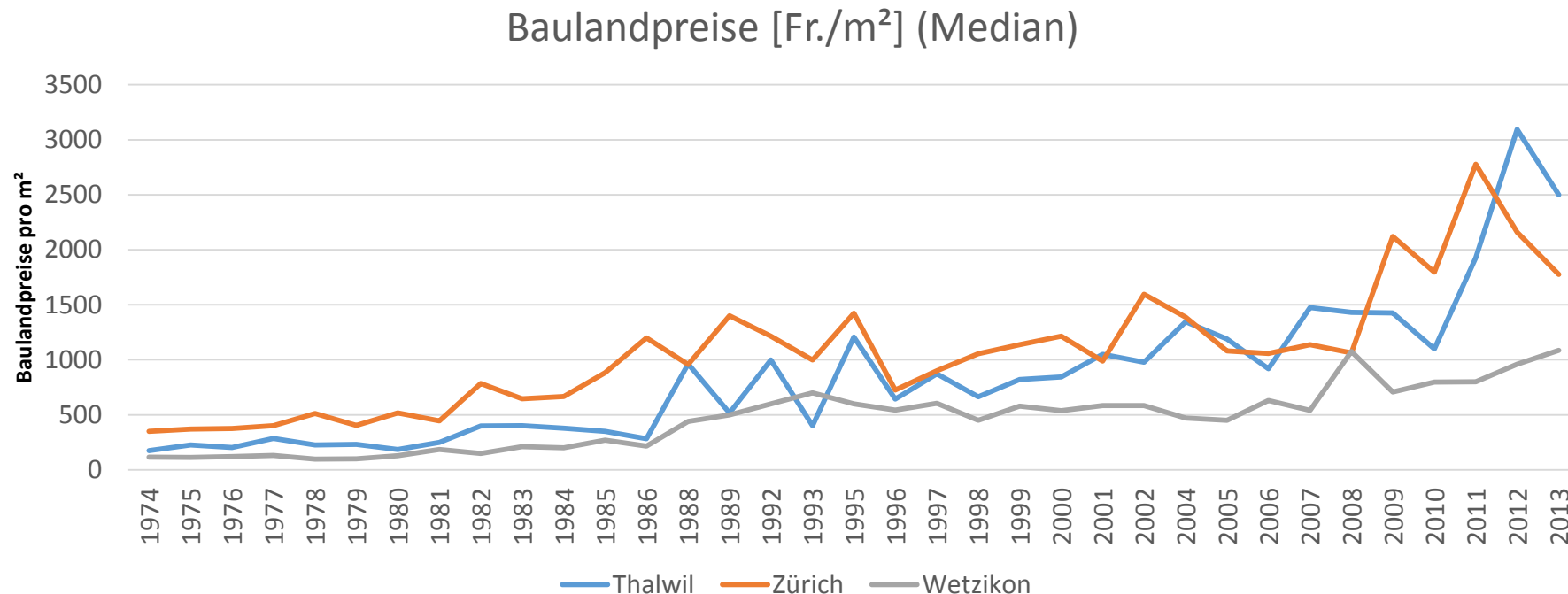


1970 - 1989



Wandel zum Wohngebiet (1970 – heute)

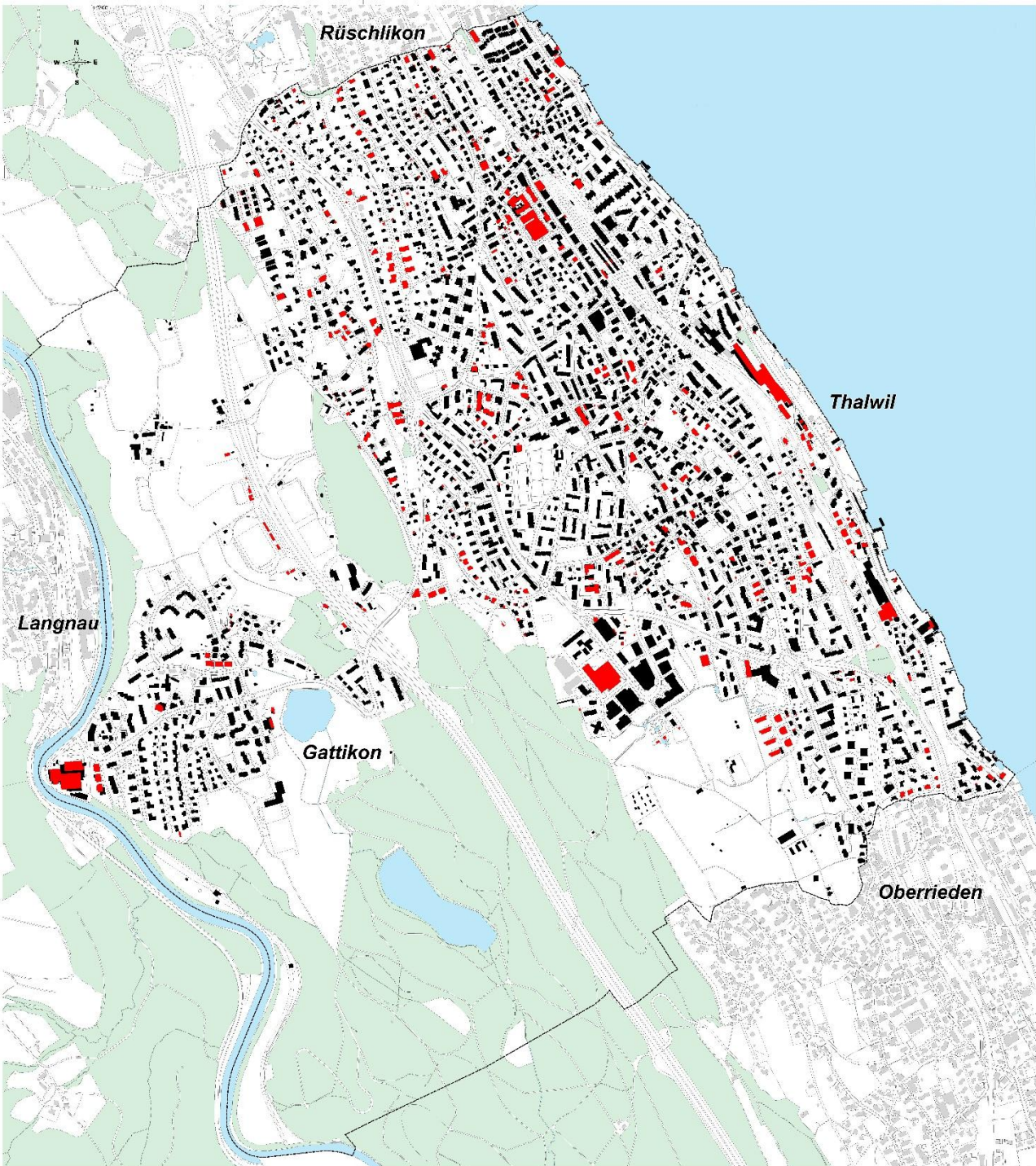
- Hohe Bautätigkeit spiegelt sich auch im Bevölkerungswachstum wieder
- Stetiger Rückgang der Baulandfläche führt zu immer höheren Bodenpreisen



Wandel zum Wohngebiet (1970 – heute)

- Standortvorteile Thalwil
 - beliebte Wohngemeinde dank exzellenten Verkehrsanschlüssen
 - Tiefer Steuerfuss → zieht wohlhabende Bürger an
 - Attraktive Lage mit Aussicht auf den Zürichsee und die Voralpen

1998 - 2010



Färberei-Areal

Seidenstrasse 1-11 →
Farbstrasse 17-35
Seestrasse 91-99

← Farbstrasse 5-15

← Besucher **P** 